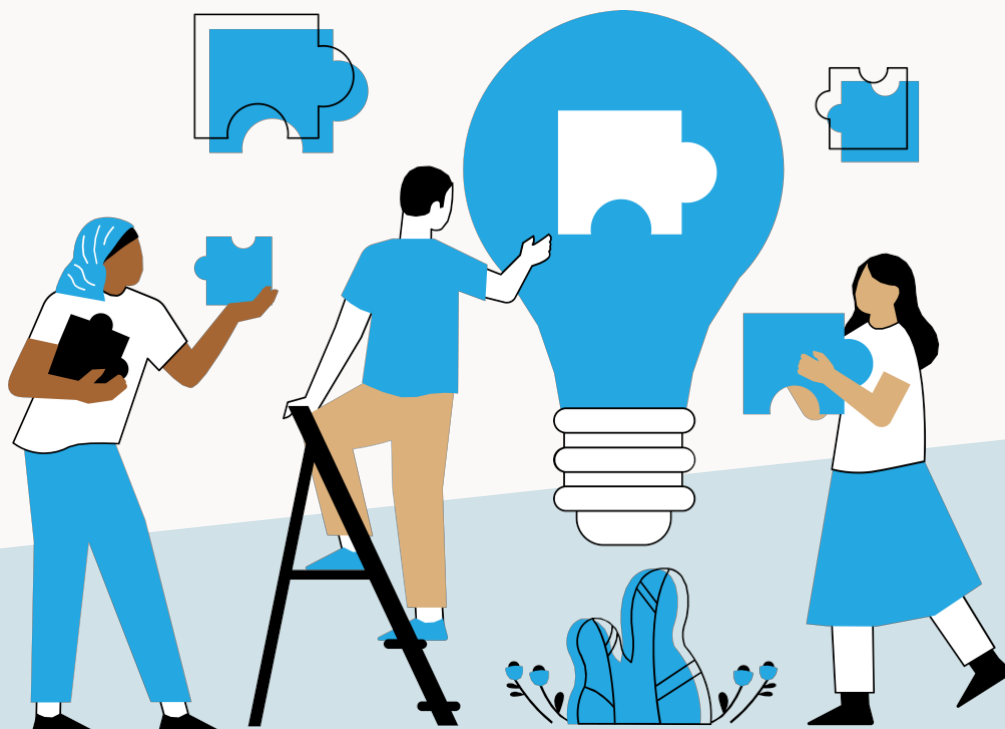




**NETZWERK FÜR PÄDAGOGISCHE  
FÜHRUNG IN EUROPA**

# **AUFFORDERUNG ZUR GUTE PRAXIS**

**2024 - 2025**





# AUFRUF ZU BEWÄHRTEN PRAKTIKEN 2024-2025

## INHALTSVERZEICHNIS

<i>AUFRUF ZU BEWÄHRTEN PRAKTIKEN 2024-2025</i> .....	1
<i>Ziel des Aufrufs zu bewährten Praktiken 2024-2025</i> .....	2
<i>Thema und Themen</i> .....	2
<i>Wie Sie teilnehmen können</i> .....	3
Wer kann sich bewerben?.....	3
Wie wird der Vorschlag eingereicht?.....	3
Deadline und nächste Schritte.....	4
<i>Auswahlkriterien</i> .....	4
<i>Ethische Richtlinien und Datenschutz</i> .....	5
Aufzeichnung und Datenerfassung.....	5
Minderjährige im Bereich Bildmaterial und Online-Veranstaltungen.....	7





## Ziele des Aufrufs zu bewährten Praktiken 2024-2025

Das Educational Leadership Network Europe (ELNE) freut sich, einen Aufruf zur Einreichung von Good Practices im Rahmen des ELNE-Jahres 2024-2025 "Dimensions of Collaborative Leadership - Exploring Together" bekannt zu geben. Das Thema des diesjährigen Aufrufs ist die Widerstandsfähigkeit von Schulen: Vorbereitung auf den Wandel.

Möchten Sie Ihr innovatives Konzept für den Aufbau zukunftsfähiger Schulen mit einem breiten Netzwerk von Praktikern, Forschern, politischen Entscheidungsträgern und anderen wichtigen Akteuren in der Bildungslandschaft teilen? Wir möchten Ihre Geschichte hören. Welche Rolle spielt die kooperative Führung in Ihrer Erfolgsgeschichte?

Diese Initiative soll inspirierende **Erfolgsgeschichten** aus dem Bildungsbereich **und innovative Praktiken**, die nachhaltig, übertragbar, skalierbar und lernorientiert sind, sammeln und präsentieren. Wenn Sie glauben, dass Ihre Initiative Veränderungen in anderen Bildungseinrichtungen anregen kann, ermutigen wir Sie zur Teilnahme und zur Verbesserung der Bildungslandschaft in ganz Europa!

Alle ausgewählten Good Practices werden in den **ELNE-Zeitschriften** veröffentlicht und erreichen so ein breites europäisches und internationales Publikum von Fachleuten aus dem Bildungsbereich. Die drei besten Bewerbungen werden zu einer Online-Präsentation auf der **European Educational Leadership Week** (EELW) vom 11. bis 13. März 2025 eingeladen.

Pädagogen, Forscher und Praktiker aus dem Bildungsbereich sind aufgerufen, Beiträge zu leisten! Gemeinsam können wir innovative Wege zur Stärkung der Widerstandsfähigkeit von Schulen und zur Bewältigung künftiger Störungen erforschen - zum Nutzen von Schülern, Lehrern und Führungskräften überall. Reichen Sie noch heute Ihren Vorschlag ein und nehmen Sie an diesem wichtigen Dialog teil!

## Thema und Themen

Im Rahmen des übergreifenden Themas des ELNE-Jahres 2024-2025 "Dimensionen der kooperativen Führung - gemeinsam erforschen" suchen wir nach bewährten Praktiken **auf Schul- und Systemebene, die die Widerstandsfähigkeit von Schulen** stärken. Es gibt zwar viele innovative Praktiken





und Initiativen, die darauf abzielen, Schulen auf die Zukunft vorzubereiten, aber wir sind besonders an jenen interessiert, die **kooperative Bildungs- und Schulführung** in den Mittelpunkt stellen - als Fokus, Mittel und Ziel.

Wir laden Sie dazu ein, Praktiken vorzustellen, die zeigen, wie die Zusammenarbeit die Widerstandsfähigkeit und Anpassungsfähigkeit von Schulen stärkt. Unser Ziel ist es, stärkere Verbindungen zwischen Praxis, Forschung und Politik zu schaffen und Lösungen zu fördern, die auf andere Bildungskontexte **übertragen** werden können.

Im Rahmen des Themas "Resilienz von Schulen: Vorbereitung auf Change' möchten wir Ihnen einige Leitthemen vorstellen, von denen wir hoffen, dass sie Sie bei der Vorbereitung Ihrer Bewerbungen inspirieren:

- 1) Unterstützung von Bildungseinrichtungen beim Aufbau von Resilienz
- 2) Inklusiver Schulverwaltung für Resilienz
- 3) Strategien für kollaboratives digitales Lernen
- 4) Gemeinsame Lehrplangestaltung für adaptives Lernen
- 5) Kommunale Partnerschaften zur gemeinsamen Nutzung von Ressourcen
- 6) Gemeinsame Erarbeitung von Krisenreaktionsplänen

Wir sind sehr daran interessiert, einige Initiativen zu finden, die nicht nur von Fachleuten, sondern auch von Schülern, Eltern und der lokalen Gemeinschaft geleitet werden, sowie Praktiken, die eine starke **Synergie zwischen Praxis, Forschung und Politik** aufweisen können.

## Wie Sie teilnehmen können

### Wer kann sich bewerben?

Diese Aufforderung zur Einreichung von Vorschlägen für bewährte Praktiken richtet sich an alle öffentlichen und privaten **Einrichtungen** der allgemeinen und beruflichen Bildung, die auf europäischer, nationaler, regionaler oder lokaler Ebene tätig sind.

Bei diesen Einrichtungen kann es sich um Stiftungen, Netzwerke, Nichtregierungsorganisationen, Universitäten, Schulen, Unternehmen, regionale Behörden, Gemeinden, Verbände usw. handeln, ohne geografische Einschränkung,





wobei jedoch Einrichtungen mit Sitz in einem europäischen Land, d. h. in den 46 Mitgliedstaaten des [Europarats](#), Vorrang eingeräumt wird.

### Wie wird der Vorschlag eingereicht?

Sie können Ihren Vorschlag in folgenden Schritten einreichen:

- 1) Wenn Sie es noch nicht getan haben, **melden Sie sich auf der ELNE-Website an**
- 2) Wenn Sie eingeloggt sind, gehen Sie zu **Aufforderungen zur Einreichung von Vorschlägen > Aufforderung zur Einreichung von Vorschlägen für bewährte Praktiken**
- 3) Füllen Sie das **Anmeldeformular** aus und **senden Sie es ab!**  
⇒ Die Zahl der Anträge pro Person/Einrichtung ist nicht begrenzt.
- 4) Sie können gerne **ein zusätzliches Video (bis zu 3')** einreichen, um Ihre gute Praxis zu illustrieren. Dieses visuelle Element wird dazu beitragen, Ihre Geschichte zum Leben zu erwecken und ein größeres Engagement zu fördern.
- 5) Eine Kopie Ihrer Einreichung wird an die von Ihnen angegebene E-Mail-Adresse geschickt, um Ihnen die Arbeit zu erleichtern.

Einige Dinge sollten Sie beim Ausfüllen Ihrer Bewerbung beachten:

- Der Antrag muss **auf Englisch eingereicht werden**. Es gibt kostenlose Zugangstools wie DeepL oder ChatGPT, die Ihnen bei der Übersetzung helfen können, aber stellen Sie sicher, dass sie von einem vertrauenswürdigen Kollegen Korrektur gelesen werden der der englischen Sprache mächtig ist!
- Die Antragsteller können mehr als einen Vorschlag einreichen, **indem sie das Antragsformular erneut ausfüllen**. Daher muss jeder Vorschlag in einem separaten Antrag eingereicht werden. Sollten weitere Einzelheiten zu dem eingereichten Vorschlag erforderlich sein, werden Sie über die im Antragsformular angegebenen Kontaktdaten kontaktiert.

**Sollten Sie Fragen zu diesem Verfahren haben,  
wenden Sie sich bitte an  
[contact@elnenetwork.org](mailto:contact@elnenetwork.org).**





## Fristen und nächste Schritte

- 1) Bewerbungen werden bis **6<sup>th</sup> Dezember 2024** angenommen.
- 2) Sie werden per E-Mail von ELNE ([contact@elnenetwork.org](mailto:contact@elnenetwork.org)) kontaktiert.  
**Januar 2025**, um die Ergebnisse des Auswahlverfahrens mitzuteilen.
- 3) Falls Ihr Vorschlag ausgewählt wird, werden wir uns mit Ihnen abstimmen, um die Veröffentlichung Ihres bewährten Verfahrens in der kommenden **ELNE-Zeitschrift** zu organisieren.
- 4) Wenn Sie eingeladen werden, eine **Live-Peer-Learning-Aktivität** im Rahmen der European Educational Leadership Week (EELW), die vom 11. bis 13. März 2025 stattfindet, zu organisieren, werden wir ein Online-Vorbereitungstreffen organisieren, um sicherzustellen, dass alle technischen Elemente richtig funktionieren.
- 5) ELNE-Repository:
  - Die **Online-Aufzeichnungen** der EELW werden auf unseren YouTube-Kanal und unsere Website hochgeladen.
  - **Die ELNE-Zeitschriften** werden über die ELNE-Website zugänglich sein.

## Auswahlkriterien

Die Anträge werden vom ELNE-Forschungsausschuss und der Lenkungsgruppe geprüft, um die Qualität und Relevanz der Vorschläge sicherzustellen.

Die Vorschläge werden vor dem Hintergrund der unten aufgeführten Kriterien bewertet:

**Ausführlichkeit:** Alle erforderlichen Abschnitte des Antragsformulars sollten vollständig mit den geforderten relevanten Informationen ausgefüllt werden. Vergewissern Sie sich, dass die im Antrag dargestellten Fakten objektiv sind und dem tatsächlichen Fall, den Sie vorlegen, entsprechen. Unvollständige Anträge werden nicht berücksichtigt.

**Relevanz:** Der Beitrag muss dem Thema "Resilienz von Schulen" entsprechen: Vorbereitung auf den Wandel" passen und die Aspekte der kooperativen Führung in der Praxis deutlich machen. Die gute Praxis sollte sich mit den aktuellen Herausforderungen im europäischen Bildungswesen befassen und für die Bildungssysteme der Jahre 2024-2025 und der Zukunft relevant sein.

**Übertragbarkeit:** Die Einreichung sollte zeigen, dass die





Elemente der Praxis können auf andere Bildungskontexte oder Regionen in Europa übertragen werden.

**Skalierbarkeit:** Die Einreichung sollte zeigen, dass die Elemente der Praxis auf andere Bildungskontexte oder Regionen in Europa ausgeweitet werden können.

**Synergie mit Forschung und Politik:** Die eingereichten Beiträge müssen eine Vision zur Stärkung der Synergie zwischen Praxis, Forschung und Politik aufzeigen oder aktiv daran arbeiten.

**Kollaborative Aspekte:** Vorrangig berücksichtigt werden Inhalte, die kollaboratives Denken widerspiegeln und auf mehreren Standpunkten oder Ansätzen beruhen, die die Perspektiven verschiedener Akteure im Bildungsprozess einbeziehen.

## Ethische Leitlinien und Datenschutz

Im Rahmen der Transparenz und des Respekts widmet sich der folgende Abschnitt dem Verhaltenskodex bei der Erhebung, Verarbeitung, Nutzung und Speicherung von personenbezogenen Daten und Webinar-Aufzeichnungen. Der letzte Unterabschnitt konzentriert sich auf den Umgang mit Daten von minderjährigen Teilnehmern und Mitgliedern gefährdeter Gemeinschaften.

Vorlagen mit den Rechten und Bedingungen werden den Teilnehmern und Moderatoren bei der Anmeldung zu Webinaren zur Verfügung gestellt.

### Aufzeichnung und Datenerfassung

Zum Zwecke des Wissensaustauschs und der Verbreitung werden die Webinare aufgezeichnet. Daher muss das Netzwerk die EU-DSGVO-Vorschriften befolgen. Im Großen und Ganzen besagen diese Vorschriften:

*"Die Verordnung regelt den Schutz natürlicher Personen bei der Verarbeitung personenbezogener Daten sowie den freien Verkehr personenbezogener Daten. Diese Verordnung schützt die Grundrechte und Grundfreiheiten natürlicher Personen und insbesondere ihr Recht auf den Schutz personenbezogener Daten. Der freie Verkehr personenbezogener Daten in der Union darf nicht aus Gründen des Schutzes natürlicher Personen bei der Verarbeitung personenbezogener Daten eingeschränkt oder verboten werden."* (GDPR, 2023).





Wenn es um die Teilnahme an und die Aufzeichnung von Webinaren geht, ist es besonders wichtig, die Teilnehmer vor der Einverständniserklärung ausführlich über die zu erfassenden Daten, die Verwaltung der Daten und den Verwendungszweck der Daten zu informieren.

Die folgenden Informationen beziehen sich auf den **europäischen Bildungsmonat** und nennt die Erhebung von Daten, die Verarbeitung von Daten, die Verwendung von Daten und die Aufbewahrung von Daten, einschließlich des Rechts auf Widerruf der Zustimmung. Dies gilt daher speziell für die ELNE-Webinare und Hybrid-Sitzungen, die im Rahmen des Europäischen Bildungsmonats veranstaltet werden. Die Webinare werden über die Plattform "Webex" abgehalten.

Der offizielle Organisator der Online-Veranstaltungen (Hosting) ist der ELNE-Koordinator EFEE. EFEE wird auch als "der für die Datenverarbeitung Verantwortliche" bezeichnet, da es der Organisator der Webinare ist (juristische Person). Die Webinar-Analysen und die personenbezogenen Daten werden in EFEEs privatem CRM-System -Eudonet- gespeichert, das auf derselben Website wie die ELNE-Website und alle anderen ELNE-bezogenen Informationen zu finden ist.

Die im Rahmen des ELNE-Projekts erhobenen Daten werden nur für ELNE-Zwecke verwendet und nicht für andere Zwecke genutzt, es sei denn, es liegt eine gesonderte Zustimmung vor. Bestimmte anonymisierte Informationen werden an ELNE-Partner weitergegeben, die mit bestimmten Aufgaben betraut sind, die für den erfolgreichen Abschluss der ELNE-Ergebnisse erforderlich sind. Diese Daten werden nur bis zum Ende der ELNE-Projektförderung gespeichert, sofern nicht anders angegeben.

Die Aufzeichnungen der Webinare werden bearbeitet und auf dem ELNE YouTube-Konto veröffentlicht. Sie werden dann auf der ELNE-Website eingebettet und für alle zugänglich gemacht.

Jeder, der sich als Redner, Organisator, Moderator oder Teilnehmer anmeldet, muss alle Informationen über die Erhebung, Verarbeitung, Speicherung und Nutzung seiner Daten erhalten und dem Organisator seine Zustimmung geben. Unter "alle" fallen sowohl Erwachsene als auch minderjährige Teilnehmer.

Die Daten, die erhoben werden, umfassen die folgenden Themen und Gründe für die Erhebung und Verwendung:







- **(vollständiger) Name:** für die Zwecke einer Kontaktperson und persönlichen Ansprache.
- **E-Mail-Adresse:** für die Kontaktaufnahme mit den Teilnehmern bezüglich der Bewertung der Bewerbung.
- **Organisation:** um die Vielfalt der Teilnehmer zu erfassen.
- **Rolle in der Bildung:** zur Erfassung der Zielgruppen, die erreicht werden, und zur Ermittlung potenzieller Interessengruppen, die noch nicht in den Geltungsbereich des derzeitigen Netzes fallen.
- Bestätigung, dass der Teilnehmer über 18 Jahre alt ist, um seine Zustimmung geben zu können.
- **Wie sie von dem Projekt erfahren haben,** um die derzeitigen Kommunikationsströme zu erfassen und die Kommunikationsmethoden zu verbessern.
- **Das/die Webinar(s), an dem/denen sie teilgenommen haben,** um Identifizierung von (sich überschneidenden) Interessen zwischen den Akteuren und Themen im Bereich der Bildungsumgebungen.

**Die Aufzeichnung des Webinars** wird zu Lern- und Verbreitungszwecken erstellt. **Der Teilnehmer hat die Wahl,** seine Kamera einzuschalten, wobei davon ausgegangen wird, dass alle Kameras und Mikrofone ausgeschaltet sind. Die Teilnehmer können sich dafür entscheiden, ihre Kamera und Mikrofone einzuschalten. Dies geschieht auf freiwilliger Basis, jedoch stimmen sie damit automatisch der Aufzeichnung ihrer Kamera und/oder ihres Mikrofons im Rahmen der Aufzeichnung des gesamten Webinars zu.

Die Aufzeichnungen des Webinars werden über einen sicheren Link auf YouTube und die ELNE-Website hochgeladen. Die Webinare werden auch auf die **Europäische Schulbildungsplattform** hochgeladen.

Aufzeichnungen und/oder Screenshots des Webinars können zum Zweck der Verbreitung und Förderung in den sozialen Medien und auf der Website von ELNE sowie zur Förderung und Verbreitung durch ELNE-Partner verwendet werden.





## Minderjährige Teilnehmer an visuellen Materialien und Online-Veranstaltungen

Das Netz soll sich an alle Akteure im formalen Bildungsbereich wenden. Minderjährige Teilnehmer sind ein wichtiger Akteur in der Primar-, Sekundar- und (in gewissem Maße) in der Berufsbildung. Der Umgang mit den Daten minderjähriger Teilnehmer ist jedoch, wie es sich gehört, streng geregelt und folgt etwas anderen Regeln als bei Erwachsenen.

Obwohl die Grundregeln der Datenschutz-Grundverordnung weiterhin gelten, wird das Übereinkommen der Vereinten Nationen über die Rechte des Kindes (UNCRC) als führend angesehen. (OHCHR, 1989). Kurz gesagt bedeutet dies, dass für die Aufnahme von minderjährigen Teilnehmern in Fotos und Videos keine allgemeine Zustimmung eingeholt werden kann. Jede einzelne Verwendung von Material, das sie enthält, muss von den Eltern oder Erziehungsberechtigten bestätigt und/oder genehmigt werden.

Wenn Minderjährige in irgendeiner Form visuell oder auditiv in die Webinare einbezogen werden sollen (Referenten oder Teilnehmer mit der Möglichkeit, ihre Kamera oder ihr Mikrofon zu öffnen), muss sich der Organisator des Webinars mindestens zwei Monate vor dem Webinar mit dem ELNE-Koordinator (EFEE) in Verbindung setzen, um alle praktischen Einzelheiten und die erforderlichen Formulare für die Zustimmung der Erziehungsberechtigten zu regeln.

Eine weitere Möglichkeit, Minderjährige auf sichere Weise in Webinare einzubeziehen, ist ihre Teilnahme an interaktiven Aktivitäten während des Webinars, entweder im Chat oder mit interaktiven Tools wie Kahoot.

Mit der Bewerbung für diesen Aufruf erklären Sie sich einverstanden:

\* Gemäß Artikel 6 (1) (a) der Datenschutz-Grundverordnung und der allgemeinen Verordnung über den Schutz personenbezogener Daten vom 27. April 2016,

Sie stimmen der Verarbeitung Ihrer persönlichen Bilddaten für Informations- und Werbezwecke im Zusammenhang mit der Durchführung des Projekts "ELNE - Educational Leadership Network Europe" zu.

\*\* Gemäß Artikel 6 (1) (a) der Datenschutz-Grundverordnung und der allgemeinen Verordnung über den Schutz





personenbezogener Daten vom 27. April 2016 (Gesetzblatt UE L 119 vom 04.05.2016) stimmen Sie der Verarbeitung Ihrer personenbezogenen Daten für die Zwecke der Projektdokumentation "ELNE - Educational Leadership Network Europe" zu.

### Informationen:

In Übereinstimmung mit Art. 13 der allgemeinen Verordnung über den Schutz personenbezogener Daten vom 27. April 2016 (Journal of Laws UE L 119 vom 04/05/2016) informieren wir Sie, dass:

- 1) der Verwalter Ihrer personenbezogenen Daten ist der Europäische Verband der Arbeitgeber im Bildungswesen (Rue des deux Églises 26, 1000 Brüssel, Belgien)
- 2) Ihre persönlichen Daten werden zum Zweck der Durchführung und Dokumentation des Projekts "ELNE - Educational Leadership Network Europe" verarbeitet. Diese Daten können den Projektpartnern und den Einrichtungen, die die Durchführung des Projekts überwachen, zum Zweck der Kontrolle, Überwachung, Statistik und Förderung des Projekts anvertraut werden
- 3) Ihre persönlichen Daten werden für einen Zeitraum von 5 Jahren nach Beendigung des Projekts "ELNE - Educational Leadership Network Europe" gespeichert.
- 4) Sie haben das Recht, vom Verwalter Auskunft über Ihre personenbezogenen Daten zu verlangen, das Recht auf Berichtigung, Löschung oder Einschränkung der Verarbeitung, das Recht, der Verarbeitung zu widersprechen, das Recht auf Datenübertragbarkeit und das Recht, Ihre Einwilligung jederzeit zu widerrufen
- 5) Sie haben das Recht, eine Beschwerde bei der Aufsichtsbehörde einzureichen.
- 6) Die Bereitstellung personenbezogener Daten ist gesetzlich vorgeschrieben, im übrigen Bereich ist sie freiwillig.

### Referenzen

OHCHR. (1989). Übereinkommen über die Rechte des Kindes. Zugriff am 31. Oktober 2023. <https://www.ohchr.org/en/instruments-mechanisms/instruments/convention-rights-child> - GDPR. "Artikel 1 GDPR: Gegenstand und Ziele". <https://gdprinfo.eu/art-1-gdpr/>

